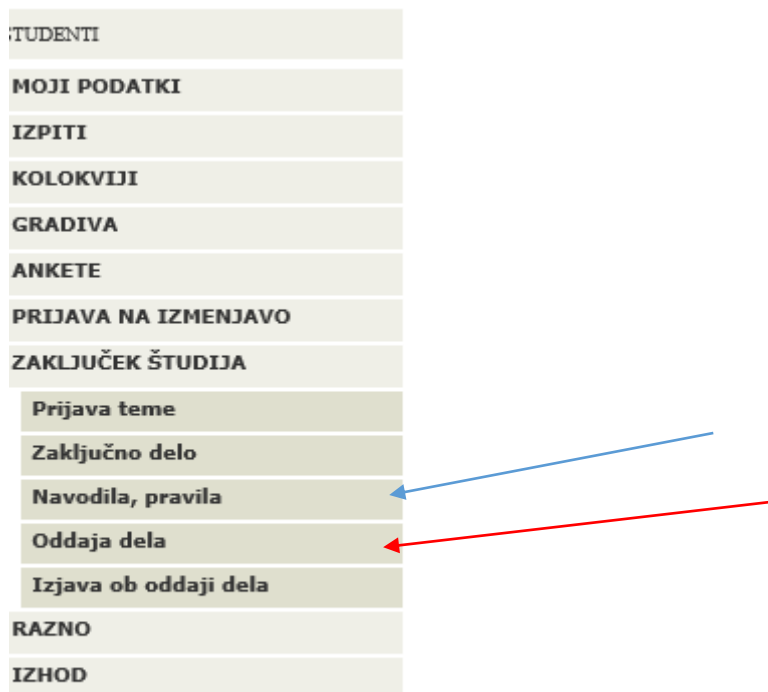


V skladu s *Pravilnikom o preverjanju podobnosti vsebine elektronske oblike pisnega zaključnega dela študija in pogojih za začasno nedostopnost vsebine zaključnega dela študija* vas seznanjamo z novim postopkom (ki prične veljati z dnem 21. 3. 2019) oddaje *zaključnega dela* (formulacija »zaključno delo« se v nadaljevanju uporablja za diplomsko in magistrsko delo). Postopek je sledeč:

- mentor/mentorica najprej v VIS-u potrdi, da je zaključno delo študenta/šudentke vsebinsko, jezikovno in strokovno ustrezno ter primerno za oddajo v VIS-u. Kolikor vam tega mentor/ica ne potrdi, oddaja ni možna; oddaja zaključnega dela prav tako ni možna, kolikor nimate opravljenih in vpisanih v elektronski indeks vseh ostalih obveznosti razen zaključnega dela;
- ko mentor/ica v VIS-u potrdi, da lahko oddate zaključno delo, lahko oddate zaključno delo na preverjanje podobnosti vsebine na formi »Zaključek študija/Oddaja dela«. (Podrobna navodila za oddajo najdete na zavihku *Navodila, pravila*);

ŠTUDENTI
MOJI PODATKI
IZPITI
KOLOKVIJI
GRADIVA
ANKETE
PRIJAVA NA IZMENJAVO
ZAKLJUČEK ŠTUDIJA
Prijava teme
Zaključno delo
Navodila, pravila
Oddaja dela
Izjava ob oddaji dela
RAZNO
IZHOD

A screenshot of a navigation menu with a light beige background and dark text. The menu items are listed vertically. Two arrows point to specific items: a blue arrow points to 'Navodila, pravila' and a red arrow points to 'Oddaja dela'.

- v postopku oddaje vnesete podatke v obrazec (bodite pozorni na pravilen zapis naslova zaključnega dela, povzetka in ključnih besed):

## I PRVA ODDAJA ZAKLJUČNEGA DELA

Elektronsko obliko zaključnega dela študija, ki mora biti istovetna tiskani obliki dela, morate oddati v eni datoteki. Datoteka dela mora biti v formatu PDF-A, sicer oddaja ne bo možna. Priloge so lahko v poljubnem formatu.

Spodnjo formo vpišite izvleček in ključne besede v primarnem in sekundarnem jeziku ter končni naslov v sekundarnem jeziku, kot jih

Primarni jezik: slovenski

Končni naslov:

Ključne besede:

Izvleček:

še 250 znakov.

Sekundarni jezik: angleški

Končni naslov vpišite z malimi črkami, pri čemer upoštevajte pravopisna pravila glede velikih začetnic.

Končni naslov:

Ključne besede:

Izvleček:

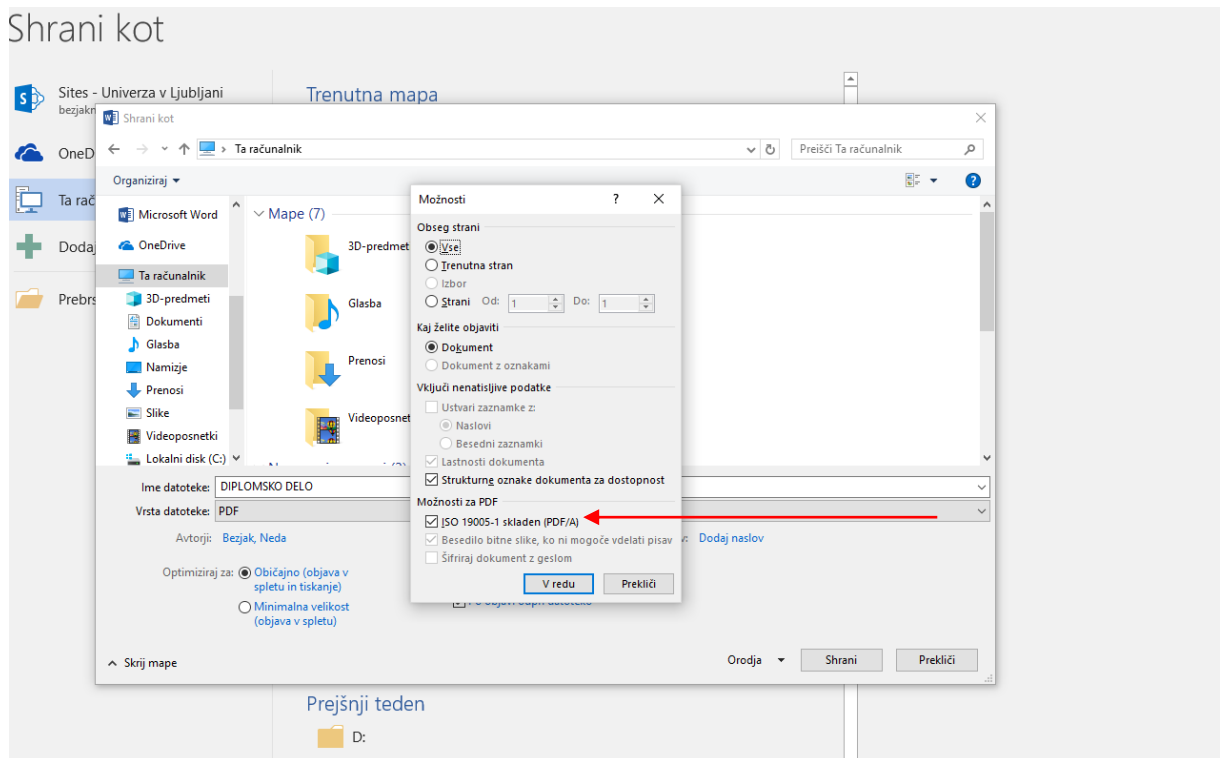
še 250 znakov.

in priložite zaključno delo v formatu PDF-A

Navodila za shranjevanje dela v formatu PDF-A :

Postopek shranjevanja dokumenta (diplomske naloge) iz Microsoft Word v PDF/A:

1. Potrebujete program AdobeReader XI
2. Dokument odprite v »word« obliki
3. Nato kliknete gumb »datoteka –korak: shrani kot«
4. Ime datoteke – napišite poljubno besedilo (npr. diplomsko delo...)
5. Izberite vrsto datoteke PDF
6. Odpre se vam podokno, kjer izberete gumb »Možnosti«
7. izberite ISO 19005-1 skladen (PDF/A)
8. Potrdite z gumbom »V redu«
9. Shranite dokument v naprej določeno mapo (npr. namizje)



- Vnesene podatke potrdite s pritiskom na gumb »Oddaj delo«

Zaključno delo:  Prebrskaj ...

(Oddaje ni možno ponoviti, prosimo preverite, da oddajate končno različico dela brez napak.)

**ODDAJ DELO**

- nato v VIS-u (zavihek RAZNO) prejmete obvestilo o odločitvi mentorja/mentorice; če je mentor/ica sprejel/a odločitev, da je zaključno delo ustrezno, je postopek končan. **Zaključno delo lahko oddate v referatu za študentske zadeve v rokih, ki so določeni za oddajo;**

#### ■ PRVA ODDAJA ZAKLJUČNEGA DELA

Uspešno ste oddali elektronsko obliko zaključnega dela študija.

Prosimo, spremljajte obvestila v študijskem informacijskem sistemu VIS, preko katerega boste obveščeni o nadaljnjih aktivnostih glede zaključka študija.

Če mentor/ica sprejme odločitev, da so potrebni popravki, študent/ka v VIS-u prejme obvestilo mentorja/mentorice o popravkih. Študent/ka nato v roku 10 delovnih dni ponovno (drugič) pošlje popravljeno zaključno delo;

#### ■ DRUGA ODDAJA ZAKLJUČNEGA DELA

Vaše zaključno delo študija je bilo v skladu s pravilnikom o preverjanju podobnosti in začasni nedostopnosti vsebine pregledano glede podobnosti vsebine. Mentor in somentorji so bili seznanjeni z analizo podobnosti vsebine in so v skladu s pravilnikom presodili, da deli besedila v vašem zaključnem delu študija niso (ustrezno) citirani. V študijskem informacijskem sistemu VIS imate na voljo analizo podobnosti vsebine in sporočilo mentorja (če ga je slednji vpisal). Naprošamo, da pomanjkljivosti odpravite do 08.03.2019 in zaključno delo študija ter priloge ponovno oddate na enak način kot prvič. Glede pravičnega navajanja virov vam lahko svetuje knjižnica članice UL, po potrebi pa se lahko obrnete tudi na mentorja.

Komentar mentorja k prvi oddaji: potrebno urediti citiranje

Analiza Detektorja podobnih vsebin: [Prenesi dokument](#)

[Interaktiven pregled podobnosti vsebine v Detektorju podobnih vsebin](#)

- nato prejmete obvestilo mentorja/mentorice v VIS-u (zavihek RAZNO). Postopek je končan in lahko oddate zaključno delo v referatu za študentske zadeve v rokih, ki so določeni za oddajo.

### **Roki za oddajo zaključnega dela in zagovori:**

Oddaja od 1. do 15. oktobra: zagovor v novembru

Oddaja od 1. do 15. decembra: zagovor v januarju

Oddaja od 1. do 15. marca: zagovor v aprilu

Oddaja od 1. do 15. maja: zagovor v juniju

Oddaja od 15. do 30. junija: zagovor v septembru

### **Ob oddaji zaključnega (diplomskega ali magistrskega) dela v referatu za študentske zadeve študent/ka odda:**

- Zaključno delo (3 spiralno vezane izvode, 4 v primeru somentorja/somentorice);
- dve izjavi o avtorstvu, ki ju natisnete v VIS-u na zavihku *Zaključek študija – Izjava ob oddaji dela*. Podpisani izjavi nista vezani v zaključno delo in ju pri oddaji obvezno prinesete v referat za študentske zadeve;
- potrdilo knjižnice o vrnjenih knjigah;
- izredni študentje tudi potrdilo, da so poravnali vse finančne obveznosti, ki ga dobijo v računovodstvu.

**Pomembno:** Študent/ka mora pri časovnem načrtovanju oddaje zaključnega dela v tiskani in elektronski obliki ter drugih postopkov v zvezi z zaključkom študija upoštevati, da imajo (v skladu s *Pravilnikom o preverjanju podobnosti vsebine elektronske oblike pisnega zaključnega dela študija in pogojih za začasno nedostopnost vsebine zaključnega dela študija*) mentorji/mentorice na voljo deset delovnih dni časa za sprejem odločitve o tem, ali je delo ustrezno ali so potrebni popravki in ponovna oddaja.